

La mythologie romaine

Supplément aux Mots Croisés #6

Les divinités romaines sont nombreuses. Pour ce supplément, voici les 11 divinités à retrouver dans la grille.

1 DEFINITION DE LA MYTHOLOGIE

Ce mot est composé de deux mots grecs *mythos* et *logos*, signifiant discours « discours fabuleux ». Il s'agit ainsi de l'ensemble des mythes qui

appartiennent à un peuple, une civilisation, une religion. Ces récits mettent en scène des êtres surnaturels, des actions imaginaires ou des fantasmes collectifs.

2 INTERPRETATIO GRAECA/ROMANA

Cette locution latine désigne la propension des Grecs et des Romains de l'Antiquité à assimiler les divinités des barbares à leurs propres divinités. S'il n'y a pas d'équivalence, la divinité est assimilée. C'est le cas, par exemple, pour Apollon.

Le terme *interpretatio romana* a été utilisé pour la première fois Tacite au 1^{er} siècle.

C'est pour cela que l'on trouve des équivalents entre les dieux grecs et les dieux romains.

3 ESCULAPE

Esculape, équivalent romain du dieu grec Asclépios, est le fils du dieu Apollon et de Coronis, fille du roi de Béotie. Il est considéré comme le dieu romain de la Médecine.

Esculape, élevé par le centaure Chiron, apprit l'art de soigner les malades. Ceux qui souffraient et qui venaient le voir repartaient guéris.

Cependant, un jour un homme lui offrit une fortune s'il ressuscitait un mort. Esculape accepta et rendit la vie à Hippolyte, le fils de Thésée. Les dieux furent offensés et Zeus ne voulant pas tolérer qu'un



Figure 1 : Statue d'Asclépios (musée d'Athènes)

mortel puisse posséder un tel pouvoir frappa Esculape de sa foudre.

Apollon, révolté par la mort de son fils, se rendit sur l'Etna où les cyclopes forgeaient les éclairs et les tonnerres. Zeus en colère condamna Apollon à devenir l'esclave du roi Admète pendant quelques années.

Même si les dieux étaient offensés, Esculape fut honoré sur terre et de nombreux temples furent construits en son honneur. Les malades venaient dans ces temples demander leur guérison.

4 BACCHUS

Bacchus est le fils de Jupiter et d'une mortelle, on raconte qu'il naquit deux fois.

Jupiter se fit passer pour un mortel auprès de son amante et tous deux conçurent un enfant. Ayant appris qu'il était un Dieu, elle le supplia de se montrer à elle dans sa véritable forme. Il refusa puisqu'elle ne supporterait pas cette vision, elle en mourrait.

Jupiter finit par céder à sa demande et la jeune femme prit feu. Ne pouvant la sauver, Jupiter arrache l'enfant du corps de sa mère et le mis dans sa

cuisse. Quelques mois plus tard naquit de nouveau Bacchus.

Bacchus fut confié aux nymphes par Jupiter. C'est là qu'il créa le vin.

Bacchus, simple demi-dieuⁱⁱ, I résolut d'aller aux enfers pour y chercher sa mère. Pluton, le dieu des Enfers, lui donna la permission.

Bacchus réussit son exploit et fut ainsi reconnu comme dieu par tous les autres dieux

Il devint alors le dieu de la vigne, du vin, des festivités, de la danse, de la végétation, des plaisirs de la vie et de ses débordements.



Figure 2 : Bacchus, Tableau de Caravage (1590 ?)

5 CERES

Cérès, associé à la déesse grecque Déméter, est la fille de Saturne et d'Ops.

Elle est la déesse de l'agriculture, des moissons et de la fécondité !

Elle enseigna l'art de semer, de récolter le blé et d'en faire du pain.

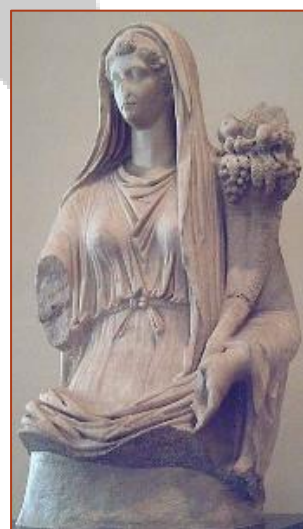


Figure 3 : Statue de Livia Drusilla en déesse Cérès. Musée national d'archéologie. Madrid

6 VULCAIN

Vulcain, associé au dieu grec Héphaïstos, était le fils de Jupiter et de Junon. Patron des forgerons, il était le dieu romain du feu, mais aussi du fer, de l'or, de l'airain et autres métaux qu'il faisait fondre.

Junon honteuse d'avoir donné naissance à un enfant difforme et laid le jeta dans la mer.



Figure 4 : Les forges de Vulcain par Velazquez

Il fut recueilli par deux déesses dans une grotte où il installa sa première forge. Il fabriqua des bijoux pour les déesses, des couronnes, des sceptres et des armes.

Il fut marié à Vénus, qui le trompa avec le dieu Mars.

On lui éleva plusieurs temples, le plus ancien est celui que Romulus construisit.

7 VESTA

Vesta est la fille du titan Saturne et de Cybèle. Sœur de Jupiter, elle est la déesse du foyer. Elle est associée à la déesse grecque Hestia.

Elle fait partie des 12 grands dieux du Panthéon Romain.

On lui consacra un temple rond au centre du Forum Romain. La maison des Vestales, dont le feu ne devait pas s'éteindre, était située à côté du temple de Vesta.

Les Romains sacrifiaient au temple de Vesta avant toute intervention importante.



Figure 5 : copie romaine (II^e siècle) d'un original grec d'Hestia Giustiniani de -460 au musée Torlonia de Rome.

8 PROSERPINE

Proserpine est la fille de Jupiter et de sa sœur Cérès. À l'origine, elle était la déesse romaine de la germination.

Puis la déesse romaine Proserpine fut assimilée à Perséphone, chez les Grecques, et devint la reine des enfers.

Pluton ayant obtenu le royaume des Enfers, donc des Morts, décida d'enlever Proserpine.

Une fois enlevée, elle comprit qu'elle était devenue son épouse et devrait vivre au royaume des morts.

Affolée elle lança des appels au secours. Sa mère Cérès, ayant entendu ses cris, se mit à rechercher sa fille.

Elle finit par découvrir le lieu où était retenue sa fille. Elle alla se jeter aux genoux de son frère Jupiter le tout puissant pour lui réclamer le retour de sa fille Proserpine.

Jupiter prit une décision. Proserpine devait passer la moitié de l'année avec sa mère et l'autre moitié avec son mari, le dieu Pluton, au royaume des Enfers.



Figure 6 : Enlèvement de Proserpine
Alessandro Allori (1570)
© The J. Paul Getty Trust.

9 FORTUNA

Fortuna est la personnification de la Chance et du Hasard, assimilée à la Tyché grecque et, tardivement, à l'Isis égyptienne.

Déesse italique très ancienne, Fortuna est d'abord considérée comme une divinité de la fertilité, dispensatrice de prospérité, avant d'être progressivement associée au



Figure 7 : Tomis Fortuna,
musée de Constanța

hasard. Respectée, voire redoutée, elle a une emprise sur toutes les activités humaines quotidiennes, les entreprises et les voyages.

10 JANUS

Janus est un des plus anciens dieux romains, et n'a pas d'équivalent dans la mythologie grecque. Il est le dieu des commencements et des fins, des choix, du passage et des portes.

Originaire de Thessalie, il fonda la ville de Janicule, dérivé de son nom, située en Italie dans le Latium.

Janus s'y installa avec sa femme Camisè et y eut des enfants.



Figure 8 : Demi-statère de Rome, montrant les deux visages du dieu Janus, ca. - 217.

À la mort de Camisè, il continua de régner seul puis accueillit Saturne, chassé de Grèce par son fils Jupiter, et régna avec lui. En guise de reconnaissance, Saturne lui donna alors le don de double science, soit de voir le passé et aussi le futur. C'est pourquoi on le voit avec deux visages tournés en sens contraires.

Son règne fut paisible et on le considéra comme le dieu de la paix.

11 JUPITER

Jupiter, associé au dieu grec Zeus, est le Père de tous les dieux. On le nomme aussi le Roi des dieux. Il règne sur le Panthéon Romain. Il est fils du Titan Saturne et de Cybèle.

Il est le maître du Ciel et de la Terre. Il détient le pouvoir sur la foudre, le tonnerre et sur les éléments.

Saturne exigea de son épouse qu'elle lui remît ses nouveaux nés, et il les dévorait. Mais Cybèle par ruse parvint à sauver Jupiter et le fit nourrir et élever par deux nymphes.



Figure 9 : Représentation de Jupiter au musée du Prado, à Madrid.

Lorsqu'il devint adolescent, Jupiter fit boire à Saturne une potion qui lui fit vomir tous les enfants qu'il avait mangés. Aidé de ses frères Neptune et Pluton, il détrôna son Père et chassa les Titans.

Jupiter devint maître du Ciel, Neptune, Dieu de la Mer et Pluton Dieu des Enfers.

Jupiter épousa Junon, mais eut de nombreuses relations amoureuses avec des Déeses ainsi qu'avec des mortelles qui lui assurèrent une nombreuse descendance.

12 JUNON

Junon, associée à la déesse grecque Héra, est la fille de Saturne. Elle est la sœur jumelle et épouse de Jupiter. Elle est la reine des Dieux, reine du Ciel et la déesse romaine du mariage, protégeant les couples et la fécondité.

Jupiter frappait Junon et ne se gênait pas pour la maltraiter. En retour, elle persécuta les maîtresses et les enfants de son époux.

Elle ourdit un complot avec Neptune et Minerve pour détrôner le dieu Jupiter. Mais son dessein échoua.



Figure 10 : Junon au Musée du Vatican, à Rome.

Avec Jupiter elle donna naissance à Hébé, LLithye et Mars. Sans aide, elle donna naissance à Vulcain.

ⁱ Pour en savoir plus sur la mythologie : <https://www.espacefrancais.com/la-mythologie/>

ⁱⁱ Personnage mythologique issu d'une mortelle et d'un dieu, d'une déesse et d'un mortel, ou divinisé pour ses exploits.